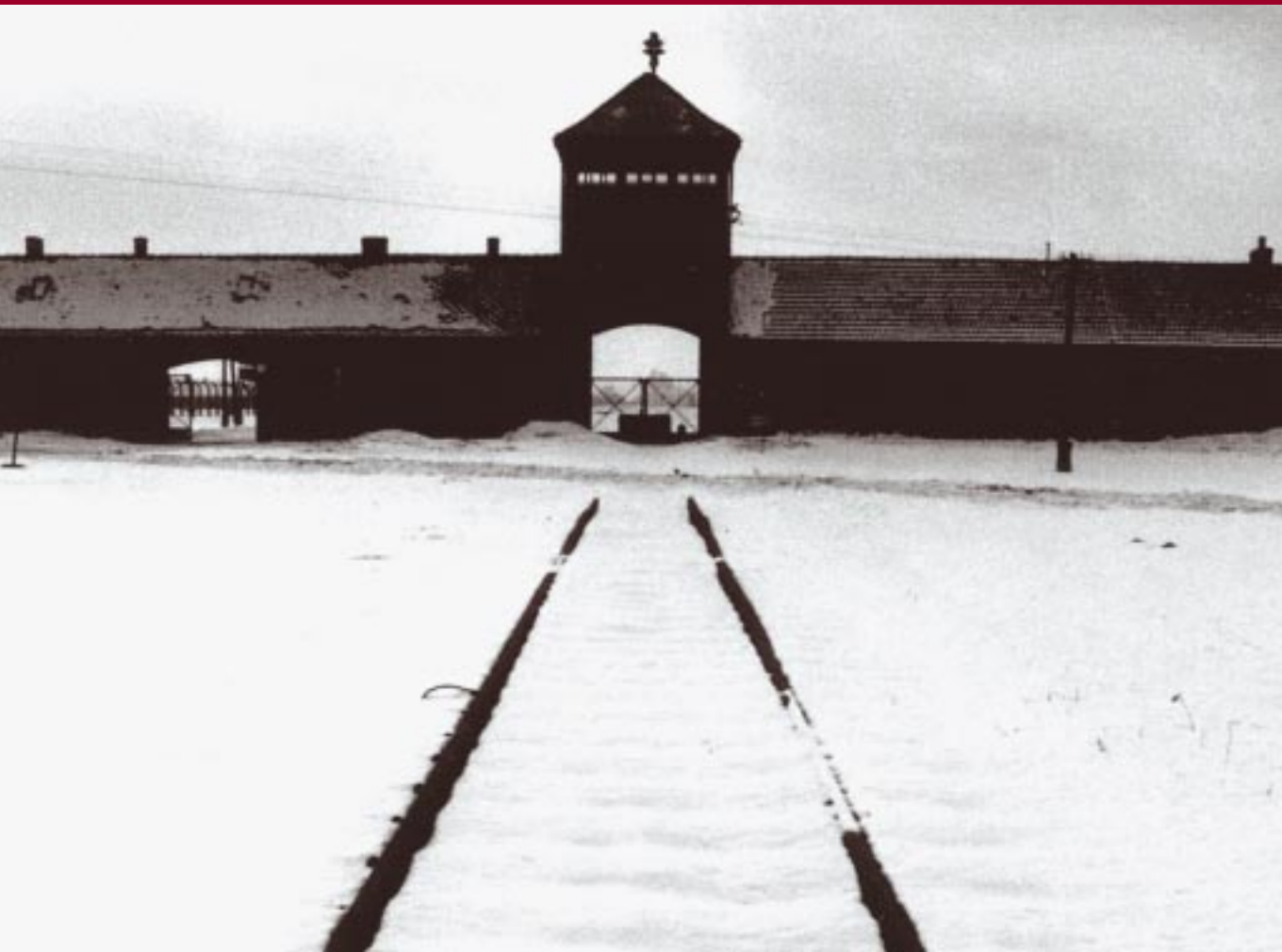


LA SHOAH AU LUXEMBOURG

COMMÉMORATION DE LA DÉPORTATION
DES JUIFS DU LUXEMBOURG

3 JUILLET | 2005



DIMANCHE 3 JUILLET 2005

commémoration de la Shoah au Luxembourg



10 H 30

Cinqufontaines

INAUGURATION D'UN PANNEAU D'INFORMATION

ALLOCUTION PAR M. JEAN ASSELBORN,
VICE-PREMIER MINISTRE ET MINISTRE DES
AFFAIRES ÉTRANGÈRES ET DE L'IMMIGRATION

CÉRÉMONIE COMMÉMORATIVE

- Psaume
- Prière par Mgr Fernand Franck, archevêque de Luxembourg
- Cantique des cantiques
- Message par M. Joseph Sayagh, grand rabbin
- Prière des morts
- Kaddish
- Allocution par M. Guy Aach, président du Consistoire
- Dépôt de fleurs par M. Jean-Jacques Kasel, maréchal de la Cour
- Sonnerie aux morts
- Heemecht



11 H 30

RÉCEPTION OFFERTE
PAR L'ADMINISTRATION COMMUNALE
DE WINCRANGE

D'SHOAH ZU LËTZEBURG
1940-1945

LËTZEBUERGESCH VERSIOUN: LEX ROTH

10. Mee 1940

Wéi déi däitsch Truppen dat neutraalt Lëtzeburg besat hunn, hunn do ongeféier 4 200 Judde gewonnen. Eng 3 200 vun hinne ware Flüchtlingen aus Däitschland, Eisträich, Polen an aneren zentraleuropäesche Länner. Ongeféier 50 000 Lëtzeburger aus der Minettgéigend ginn an d'Frankräich évaküéiert. Dorënner sinn och eng 1 650 Judden, déi am Frankräich an an der Belsch en Ennerdaach fannen.

5. September 1940

De „Chef der Zivilverwaltung“, de Gauleiter Gustav Simon, publizéiert eng Rëtsch vu „Verordnungen“, déi d'Nürnberg Gesetzer an déi diskriminatoresch Wirtschaftsgesetzer géint d'Judde vun 1938 elo op Lëtzeburg ausweiden.

12. September 1940

D'Gestapo stellt de Judden en Ultimatum. Sie müssen alleguer bannent zwou Woche Lëtzeburg verloossen. Well de Consistoire an engem Memorandum proposéiert, d'Emigratioun vun de Judde selwer an d'Hand ze huelen, gëtt dësen Uerder nët exécutéiert.

1. Oktober 1940

All boer Geld, dat de Judde gehéiert, muss op e blockéierte Kont bei enger lëtzebuenger Bank placéiert gin. Pro Mount huet e Judd nëmme Recht op maximal 250 Reichsmark.

Oktober 1940/Oktober 1941

Eng dausend Judde verloosse Lëtzeburg, Direktioun: dat nët besatent Frankräich. Déi Convoï gi vun der Gestapo begleet. Eng fofzeg Leit ginn an d'Belsch; ronn 250 kënnen der eenzel d'Land verloossen. De leschte Convoï mat 127 Persounen geet zu Lëtzeburg de 15. Oktober 1941 fort.

7. Februar 1941

Hab a Gutt vun de Judden an denen aneren Emigranten, déi bis den 1. Februar 1941 nët hannescht op Lëtzeburg komm sinn, gëtt vun der däitscher Verwaltung „beschlagnahmt“.

3. Juni 1941

D'Synagog zu Esch gëtt ofgerappt.

Juli 1941

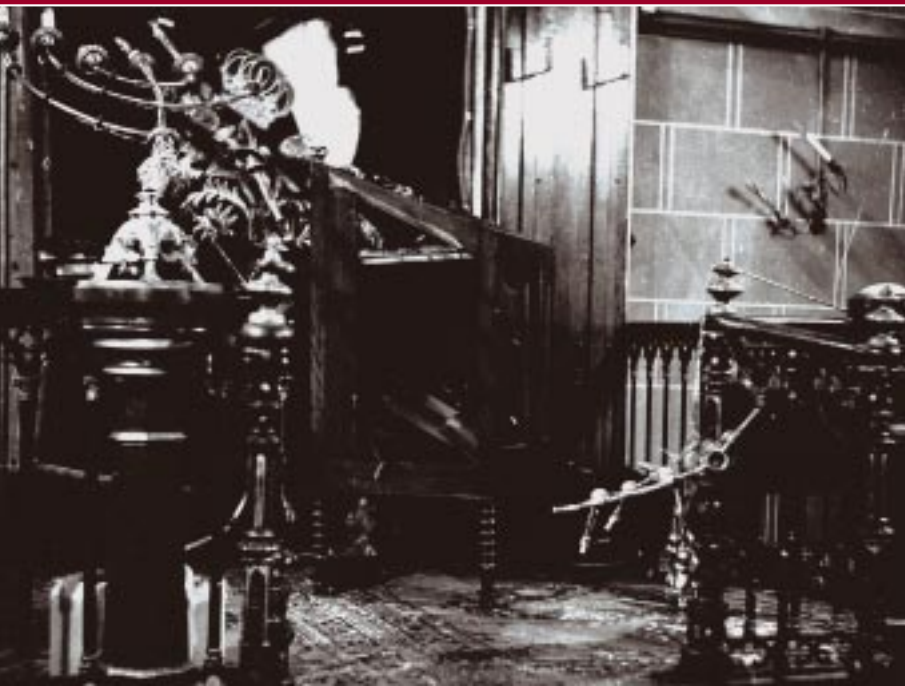
Et gëtt ugefaang, d'Synagog an der Stad ofzerappen.

29. Juli 1941

Eng nei Veruerdnong „regelt“ dat jiddescht Liewen: D'Judde gi praktesch ganz aus dem öffentleche Liewen ausgeschloss.

2. August 1941

Am fréiere Klouschter op der Pafemille bei Ëlwen ginn d'Aarbechten un, fir do e jiddescht Altersheim anzerichten. Eng 400 Persounen, haaptsächlech al a





LA SHOAH AU LUXEMBOURG 1940-1945

TEXTE ORIGINAL: PAUL DOSTERT

10 mai 1940

Au moment où les troupes allemandes envahissent le Luxembourg neutre, on estime la population juive à 4 200 personnes, dont quelque 3 200 sont des réfugiés venus d'Allemagne, d'Autriche, de Pologne et d'autres pays d'Europe centrale. Quelque 50 000 Luxembourgeois vivant dans le sud du pays sont évacués vers la France. Parmi eux, quelque 1 650 Juifs qui trouvent refuge en Belgique et en France.

5 septembre 1940

Le chef de l'administration civile, le gauleiter Gustav Simon, publie des décrets étendant au Luxembourg les lois de Nuremberg ainsi que les lois discriminatoires économiques contre les Juifs de 1938.

12 septembre 1940

La Gestapo pose un ultimatum aux Juifs: ils doivent tous quitter le Luxembourg endéans quinze jours. Finalement, suite à un mémorandum du Consistoire, dans lequel celui-ci offre de s'occuper de l'émigration des Juifs, l'ordre n'est pas exécuté.

1^{er} octobre 1940

Tout argent liquide appartenant aux Juifs doit être déposé sur un compte bloqué auprès d'une banque au Luxembourg. Par mois, un Juif n'a droit qu'à 250 Reichsmarks au maximum.

Octobre 1940/octobre 1941

Près de 1 000 Juifs quittent le Luxembourg vers la France non occupée dans des convois accompagnés par des membres de la Gestapo. Une cinquantaine de personnes passent en Belgique. 250 personnes réussissent à émigrer à titre individuel. Le dernier convoi vers l'ouest, fort de 127 personnes, quitte le Luxembourg le 15 octobre 1941.

7 février 1941

Les biens des Juifs et autres émigrés qui ne sont pas rentrés au Luxembourg au 1^{er} février 1941 sont confisqués par l'administration allemande.

3 juin 1941

La synagogue d'Esch-sur-Alzette est démolie.

Juillet 1941

Les travaux de démolition de la synagogue de Luxembourg commencent.

29 juillet 1941

Un décret réglemente strictement la vie juive: les Juifs sont pratiquement exclus de la vie publique.

2 août 1941

Premiers travaux préparatoires à l'établissement d'une «Maison de retraite juive» dans l'ancien couvent de Cinqfontaines. Jusqu'à 400 personnes,

surtout des vieux et des malades, sont entassées dans des bâtiments pouvant à peine en contenir une centaine. Les conditions de vie sont précaires. Dans l'incertitude permanente, ils attendent d'être déportés.

4 septembre 1941

Une centaine de Juifs sont astreints au travail forcé dans des carrières à Nennig, sur le chantier de l'autoroute de l'Eifel et dans les usines Paul Wurth.

29 septembre 1941

Les Juifs sont astreints à porter le nom additionnel d'Israël pour les hommes et de Sara pour les femmes.

14 octobre 1941

Les Juifs sont astreints au port de l'étoile juive.

16 octobre 1941

334 Juifs sont déportés au ghetto de Lodz.

17 octobre 1941

Un article de presse déclare le Luxembourg *judenfrei*.



Novembre 1941/juin 1942

Les Juifs sont spoliés, en différentes actions, de leurs radios, bicyclettes, appareils photos, jumelles, machines à écrire, vêtements et autres objets textiles, lampes de poche, couverts en argent, bijoux, gramophones, appareils électroménagers, séchoirs, aspirateurs, fers à repasser, etc.

23 avril 1942/17 juin 1943

Dans six convois, 335 Juifs sont déportés à Izbica près de Lublin, au ghetto de Theresienstadt et à Auschwitz.

À la fin de la guerre, 56 survivants sont rentrés, sur un total de 696 Juifs déportés à partir du Luxembourg.

Une soixantaine de personnes survivent au Luxembourg, protégées par leur mariage avec un partenaire non juif.

Une trentaine de Juifs d'ici sont aidés dans leur fuite ou sont cachés par des Luxembourgeois.

Plus de 500 Juifs sont déportés de France et de Belgique. 16 survivants rentrent au Luxembourg.

Environ 1 200 Juifs ayant habité au Luxembourg en 1940 deviennent victimes de la politique raciale allemande.

krank Leit ginn an deem Gebai zesumme gepercht, wou knapps Plaz fir hirer 100 ass. D'Liewensbedingunge si katastrophenal. An der Ongewëssheet waarden se drop, deportéiert ze ginn.

4. September 1941

Ronn honnert Judde mussen als Zwangsarbeitgeber op Nennig an d'Carrièren, op d'Autobunn an d'Äifel oder bei de Pol Würth schaffen goen.

29. September 1941

D'Judde gi forcéiert en zousätzlechen Numm, Israel fir d'Männer a Sarah fir d'Fraen, unzehuelen.

14. Oktober 1941

D'Judde gi forcéiert, de Judde-Stär ze droen.

16. Oktober 1941

334 Judde ginn an de Ghetto vu Lodz deportéiert.

17. Oktober 1941

An den Zeitonge steet, Lëtzebuerg wier „judenfrei“.

November 1941/Juni 1942

An enger Rëtsch vun Aktiounen kréien d'Judden alles ofgeholl: Radioen, Veloen, Photosapparater, Spektiven, Schreibmaschinen, Gezai an aner Textilien, Täscheluuchten, Sëlwegeschier, Plakkespiller, elektresch Haushaltsapparaten, Fönen, Staubsaugeren, Streckeweisen, asw.

23. Abrëll 1942/17. Juni 1943

A sechs Convoien ginn 335 Judden op Izbica bei Lublin, an de Ghetto op Theresienstadt an op Auschwitz deportéiert.

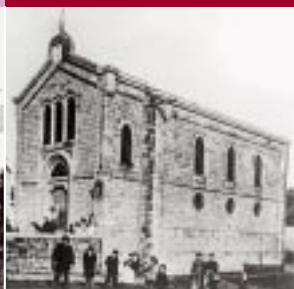
Um Enn vum Krich kommen nach just 56 Judden, vu 696 déi vu Lëtzebuerg aus deportéiert gi waren, nees heem.

Eng sechzeg Judden hunn zu Lëtzebuerg selwer iwwerleift, well se mat engem nët jiddesche Partner bestuet waren.

Ëm déi drësseg Judde krute vu Lëtzebuerg gehollef fir fort ze kommen, oder si goufen verstoppt.

Méi wéi 500 Judde vun hei goufen vum Frankräich an der Belsch aus deportéiert. 16 vun hinnen hunn iwwerleift.

Ongeféier 1 200 Judden, déi 1940 zu Lëtzebuerg gewunn hunn, goufen d'Affer vun der Nazi-Rassepolitik.



Crédit photographique :

Luxemburger Wort

Musée Patton Ettelbruck

CDRR

Photothèque de la Ville de Luxembourg



LE GOUVERNEMENT
DU GRAND-DUCHÉ DE LUXEMBOURG
Service information et presse